



INVENTAIRE des TUNNELS FERROVIAIRES de FRANCE

itff@hotmail.fr

FICHE TUNNEL

N° INVENTAIRE : 05163.1 NOM : Tunnel de Sauze

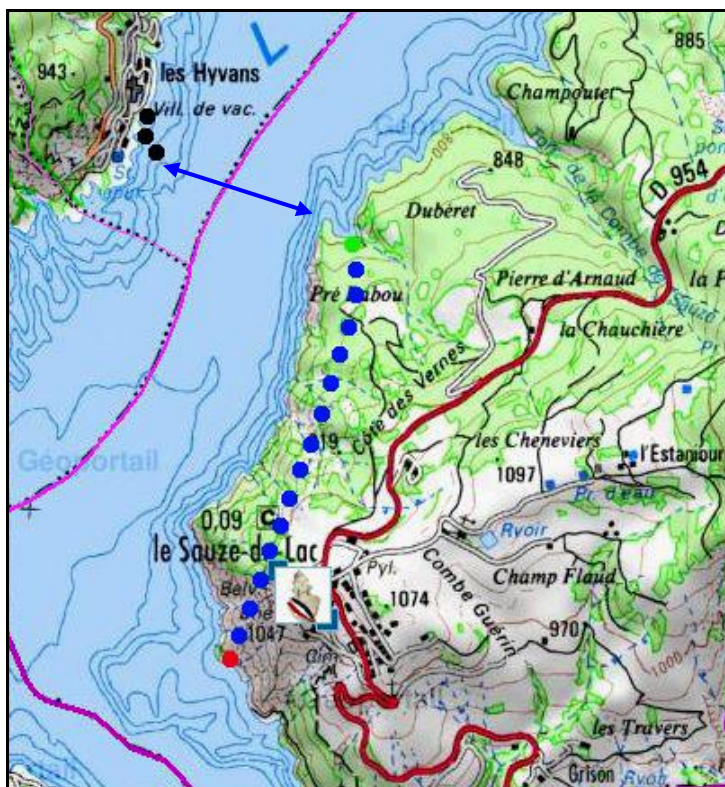
SECTION de LIGNE : CHANTELOUBE (05) > BARCELONNETTE (05)

COMMUNES : Entrée : Le Sauze du Lac (05) Sortie : Le Sauze du Lac (05)

COORDONNEES : Lambert II Etendu
X : 916,657 X : 916,171
Y : 1951,547 Y : 1949,628

Altitude moyenne : 755 m

Les trois points noirs indiquent le tunnel noyé voisin des Hyvans, n° 05040.5



DONNEES TECHNIQUES :

Nature de l'ouvrage : Vrai tunnel de percement
Longueur : 2030 m
Nombre de voies : 1
Usage actuel : Noyé

COMMENTAIRES :

Ce tunnel fait partie de la ligne inachevée Chorges > Barcelonnette qui a été noyée sur environ 5 km par suite de la construction du barrage de Serre Ponçon.

La ligne, après avoir franchi le tunnel des Hyvans et sauté la Durance sur le viaduc de Prégo Dieu, devait passer sous le village de Sauze du lac. pour arriver au débouché de la vallée de l'Ubaye.

Dans un premier temps le tracé devait être entièrement aérien. Mais la nature ébouleuse du flanc très pentu de la vallée obligea à envisager le percement de deux tunnels successifs de 400 et 275 m de long. En fin de compte, une solution plus sécurisante fut adoptée et ces deux souterrains n'ont jamais vu le jour. Ils ont été remplacés par le grand tunnel unique de Sauze, le plus long des Hautes-Alpes, qui était entièrement terminé et prêt à l'emploi lorsqu'il fut noyé dans le lac, juste à l'aplomb du village.

Après cet ouvrage, la ligne sortait du département et remontait la vallée de l'Ubaye où six autres souterrains ont été creusés et terminés.

Par ailleurs, il est très rare de pouvoir observer les vestiges du viaduc de Prégo Deo et du tunnel de Sauze habituellement noyés dans le lac de serre Ponçon. En raison de la grande sècheresse de l'hiver 2012, cela a été néanmoins possible malgré la très grande dangerosité des accès. Il apparaît alors que le tunnel n'est pas tout à fait situé là où on le pensait. Il s'ouvre en fait plus à l'est, dans une crique constituée par le débouché d'un thalweg secondaire situé en rive gauche de la Durance, face aux Hyvans. Les vestiges présents à cet endroit ne laissent aucun doute sur la chose. La sortie sud estimée est par contre bonne, sa situation ne pose pas de problème particulier.



En noir, la ligne telle qu'on la pensait initialement

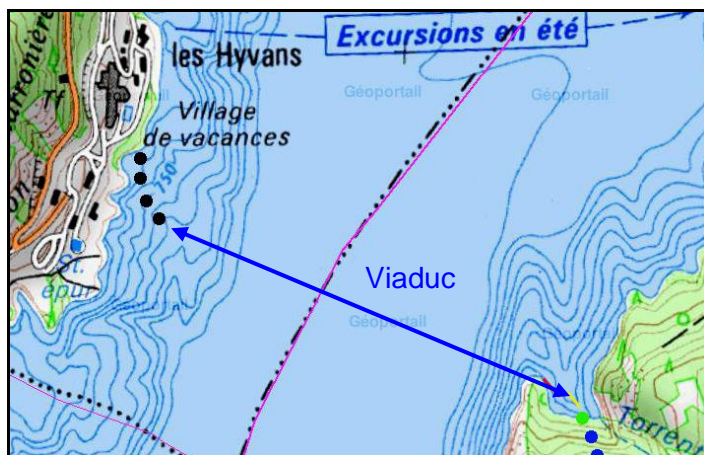
Flèche verte : le thalweg secondaire

Pointillés rouges : le tunnel

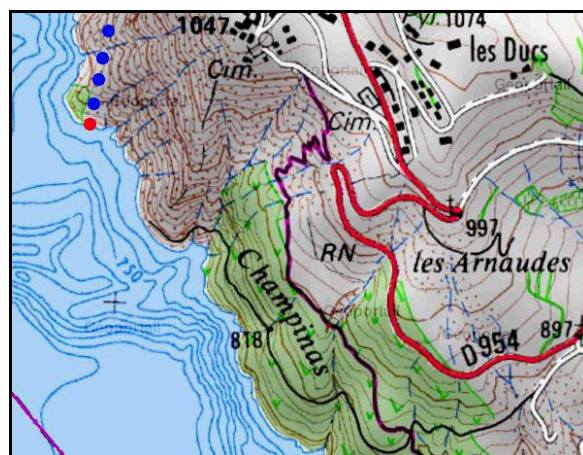
Il faut savoir enfin qu'entrée et sortie ont été détruites et rebouchées. Par ailleurs, le terrain environnant a été profondément modifié, que ce soit naturellement ou du fait de l'homme. L'interprétation des traces reste donc pour le moins difficile et aléatoire.

ICONOGRAPHIE :

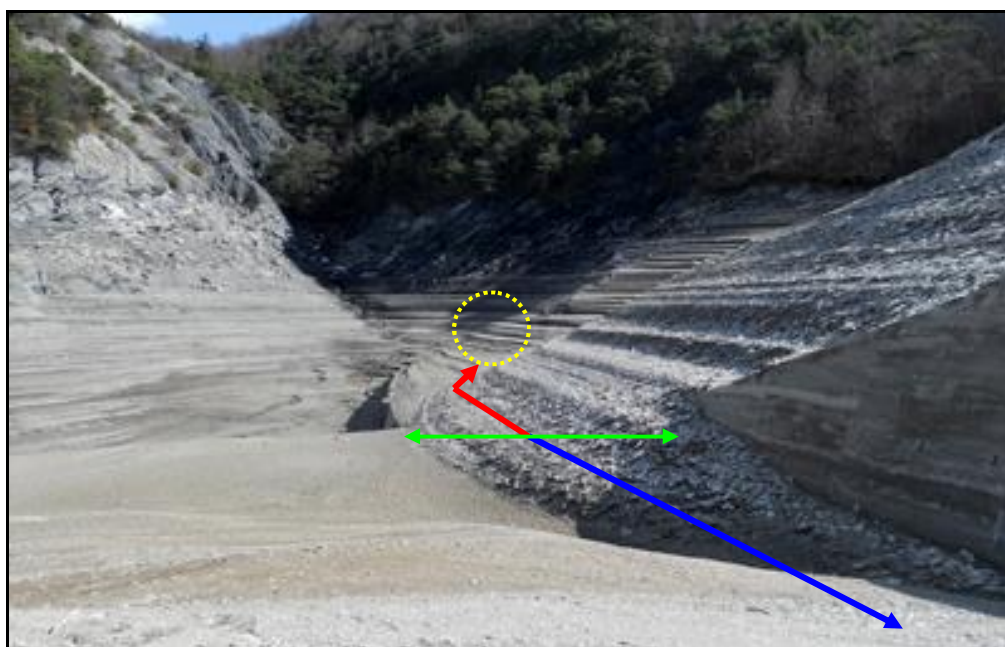
ENTREE



SORTIE



Les points noirs désignent le tunnel des Hyvans, n° 05040.5



La courbe à droite, à la sortie du viaduc de Prego Deo.

Flèche bleue : vers le lac de Serre Ponçon et le viaduc de Prego Deo

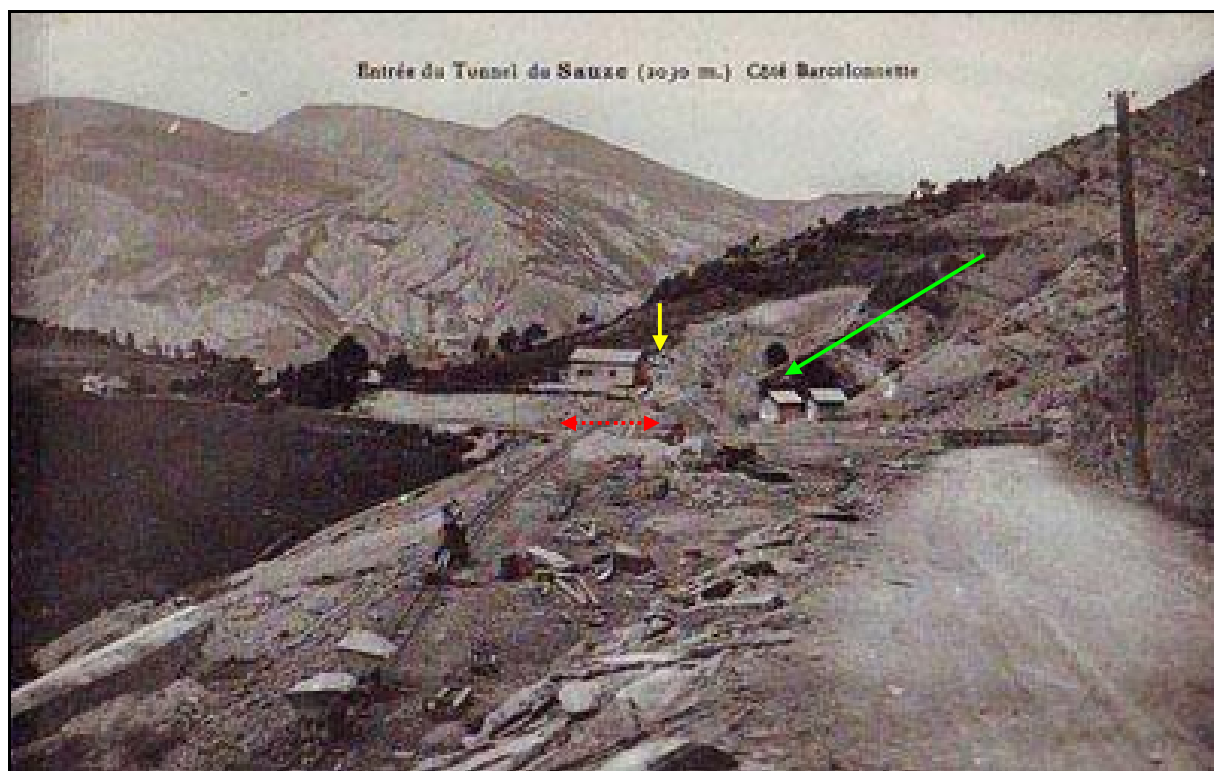
Flèche verte : largeur de la plateforme ferroviaire

Flèche rouge : vers l'entrée du tunnel disparu

Ellipse : Position de l'entrée du tunnel totalement détruite et bouchée.



Les soutènements de la voie ferrée, inférieur et supérieur



Ci-dessus et ci-dessous, l'emplacement de la sortie, hier et aujourd'hui

Flèche rouge : le petit pont de la route

Flèche jaune : le tas de pierres derrière la cabane

Flèche verte : le repli de terrain





Le tracé de l'ancienne voie ferrée et l'emplacement de la sortie du tunnel



Ce qui reste de la voie ferrée vers Barcelonnette au-delà du tunnel de Sauze



Il ne reste du fronton de sortie que quelques pierres visibles



Le joli petit pont de la route est toujours là

Si cette fiche comporte des erreurs ou des oublis, merci de nous le signaler.

★ ★ ★