



# INVENTAIRE des TUNNELS FERROVIAIRES de FRANCE

[itff@hotmail.fr](mailto:itff@hotmail.fr)

## FICHE TUNNEL

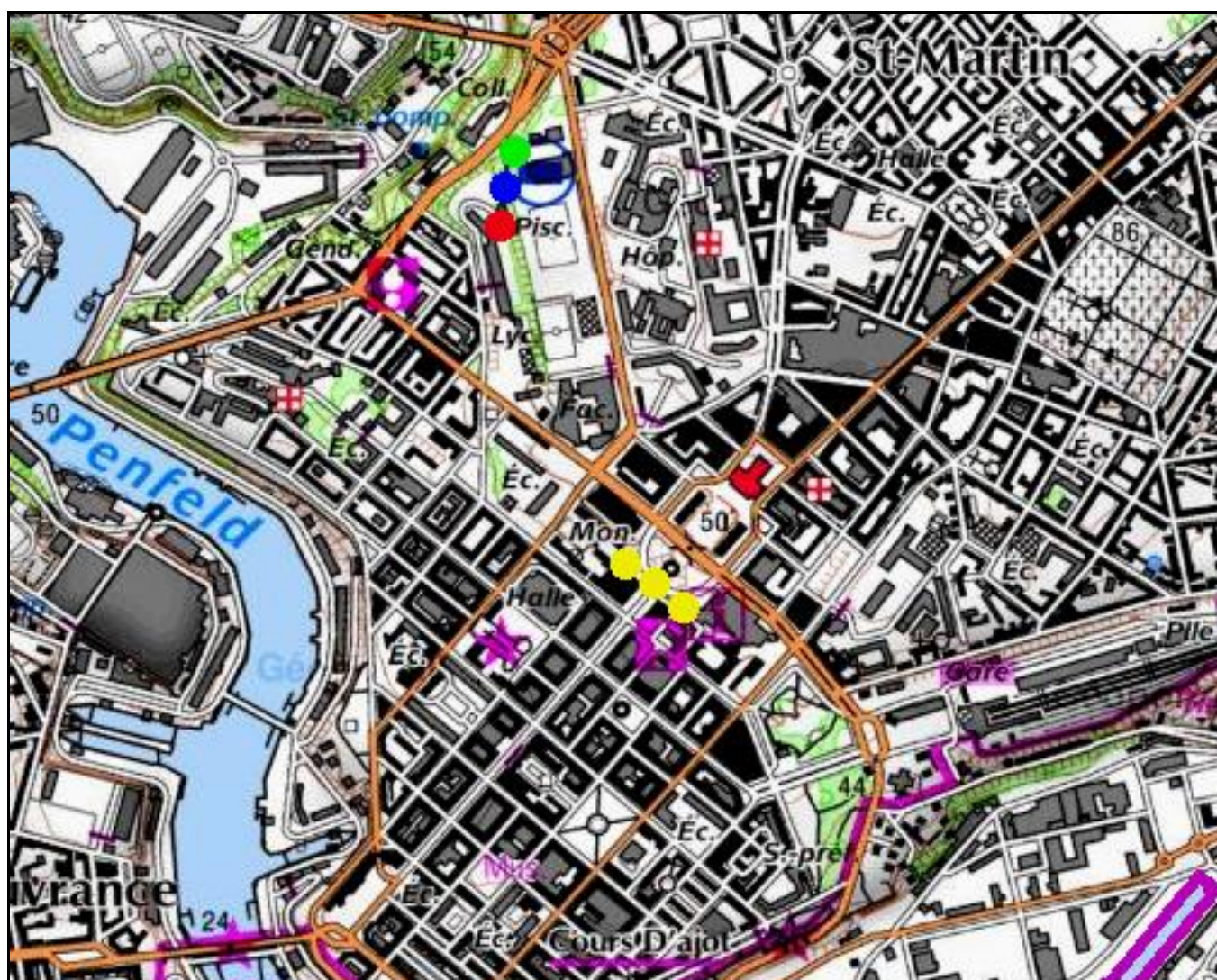
N° INVENTAIRE : 29019.10 NOM : Galerie de Heurtebise

SECTION de LIGNE : LE RUFA (29) > BREST (29)

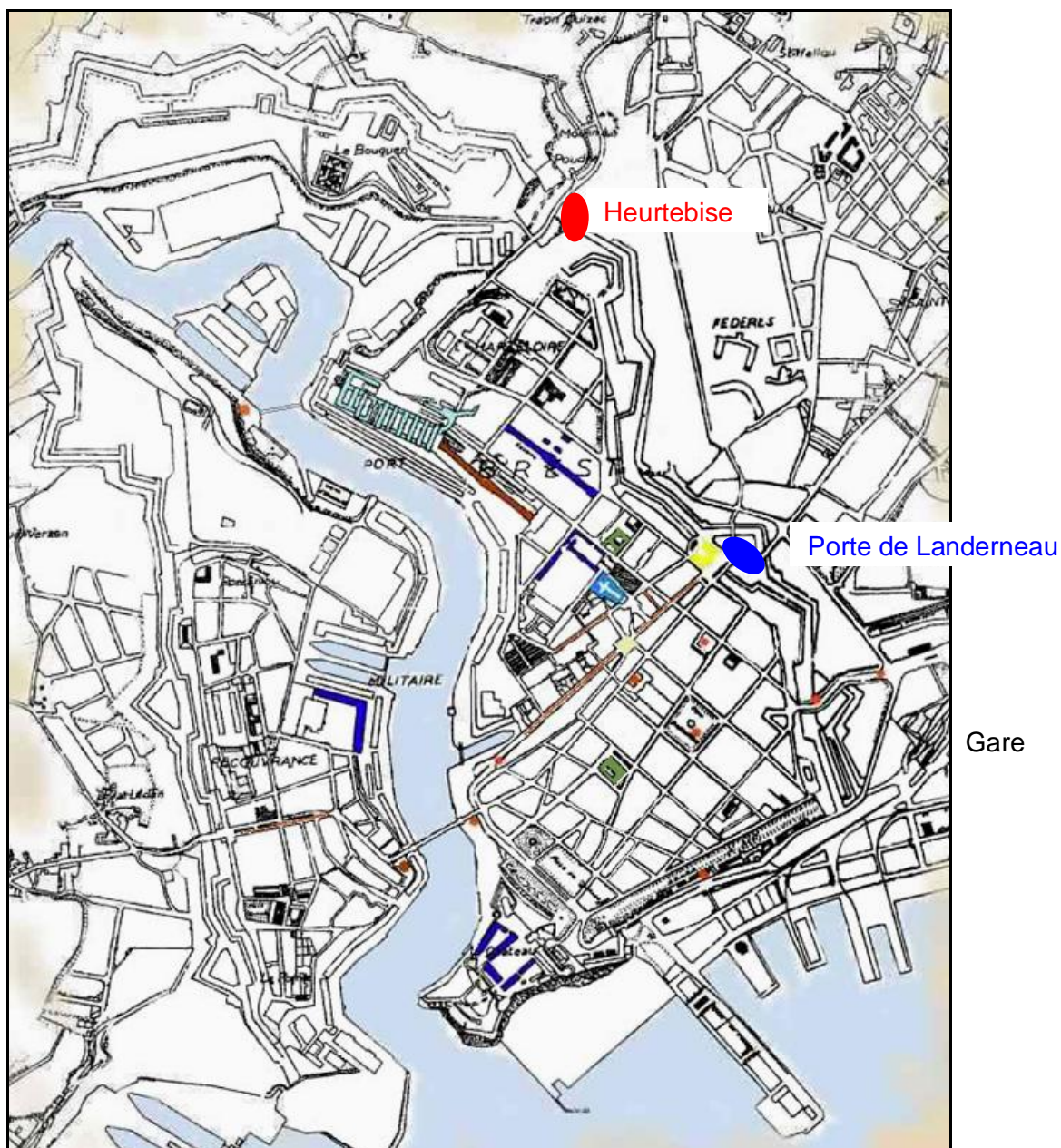
COMMUNES : Entrée : Brest (29) Sortie : Brest (29)

COORDONNEES : Lambert II Etendu	Entrée : Brest (29)		Sortie : Brest (29)	
	X :	94,963	X :	94,950
	Y :	2399,436	Y :	2399,330

Altitude moyenne : 40 m



Les trois points jaunes indiquent la galerie voisine de la Porte de Landerneau, n° 29019.11



Plan ancien de Brest et positions des deux galeries de la ligne métrique du nord Finistère

### DONNEES TECHNIQUES :

Nature de l'ouvrage :	<b>Faux tunnel</b>
Longueur estimée :	<b>90 m</b>
Nombre de voies :	<b>1</b>
Usage actuel :	<b>Fermé</b>
Etat général accès :	<b>Pédestre bon (allée piétonnière)</b>
Etat général galerie :	<b>Bon</b>

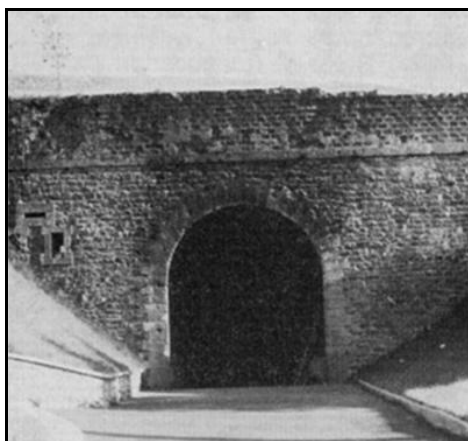
### COMMENTAIRES :

Brest a été une ville fortifiée. Des remparts et des douves entouraient donc la citadelle construite par Vauban.

Lorsqu'il fut question de construire une ligne à voie métrique desservant le nord Finistère, on décida de la faire passer dans les fossés des fortifications. Ce faux tunnel permettait donc à la ligne de sortir des douves.

Malgré les très violents combats de la seconde guerre mondiale qui ont pratiquement rasé la ville et détruit la citadelle, ce petit tunnel a survécu. Son histoire et son architecture sont peu communes.

Tout d'abord, dans la mesure où il était intégré aux fortifications de la ville, son accès extérieur (entrée) était protégé par des portes massives dont les logements latéraux sont encore visibles, et par un corps de garde souterrain situé sur la gauche de l'entrée. Ce corps de garde permettait de défendre les abords de l'ouvrage par diverses meurtrières qui donnaient en façade mais aussi dans l'entrée de la galerie. Son accès se faisait par un couloir qui s'ouvrait juste derrière les portes de protection.

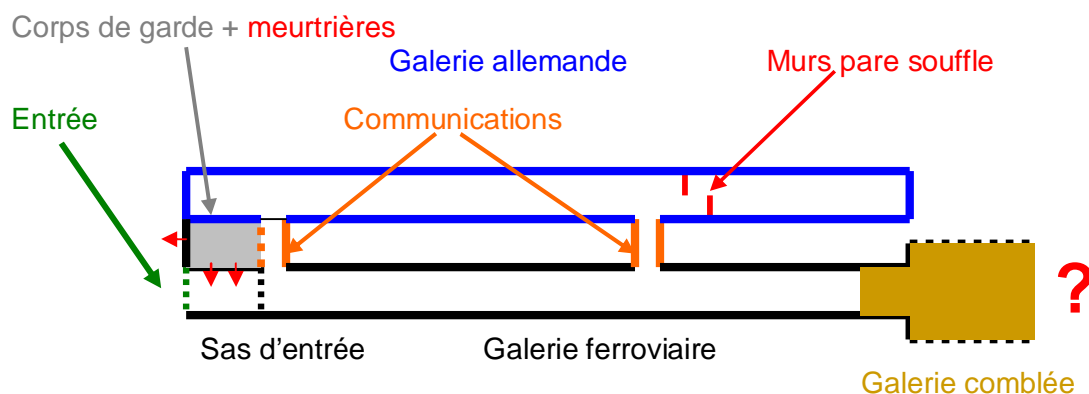


L'entrée du tunnel après guerre  
Les meurtrières de façade du corps de garde sont clairement visibles, sur la gauche



Meurtrières de défense situées dans l'entrée de la galerie en avant des portes de protection de l'ouvrage  
Elles sont aujourd'hui condamnées et murées  
La salle du corps de garde se trouve juste derrière

Puis, pendant la guerre, ce petit souterrain a été transformé en abri militaire par les Allemands, sans doute pour une unité de combat. Pour ce faire, ils ont creusé une deuxième galerie à gauche et légèrement en contrebas de la galerie initiale. A son extrémité côté entrée, cette galerie a été reliée au corps de garde ; et son fond, protégé par deux murs anti souffle disposés en chicane, a dû servir de lieu de stockage de munitions.



Par ailleurs, la sortie a été bouchée dans des circonstances qui restent inconnues : action volontaire de l'homme ou résultat des bombardements voisins ? On ne sait. Toujours est-il qu'elle n'est plus visible de l'extérieur aujourd'hui. On sait cependant qu'elle est plus large et plus haute que le reste de la galerie.

Puis, le tunnel a été transformé en centre d'entraînement aux interventions en milieu confiné et enfumé pour une caserne de pompiers voisine. Son entrée a été équipée d'un sas avec une grille donnant sur l'extérieur et une cloison de séparation, pour isoler le reste de l'ouvrage. Les pompiers y allumaient donc des feux, ce qui explique la grande quantité de bois brûlé que l'on trouve notamment dans la galerie allemande aujourd'hui inutilisée.

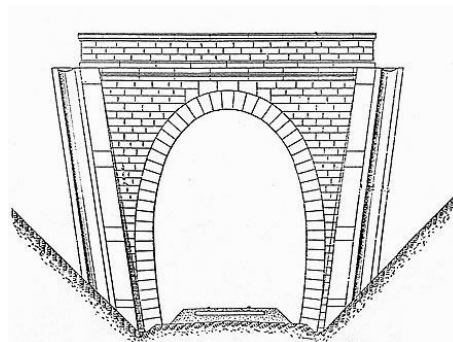
Enfin, le tunnel a été cédé à une association qui s'en sert pour ses activités particulières.

## ICONOGRAPHIE :

### ENTREE



### SORTIE

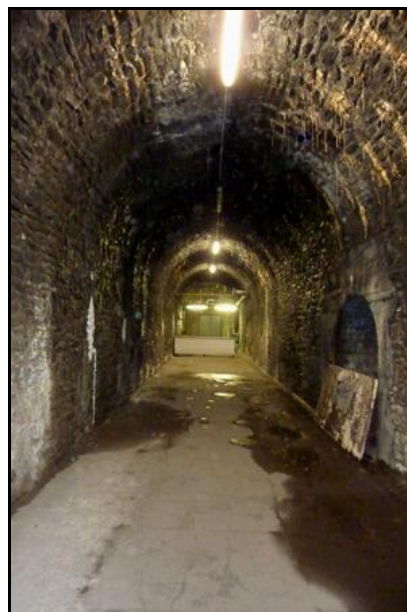




L'intérieur du sas d'entrée  
 A gauche, la grille donnant sur l'extérieur (la flèche jaune indique les meurtrières de défense)  
 A droite, le mur et la porte qui isolent le reste de l'ouvrage

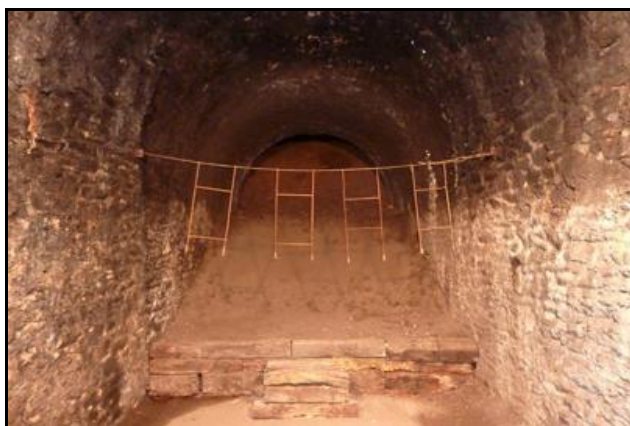


Ci-dessus et ci-dessous, trois vues générales de l'ancienne galerie ferroviaire dans son usage actuel





Ci-dessus et ci-dessous, la deuxième moitié du tunnel en regardant vers le fond (sortie)  
 Sur la gauche, l'une des deux communications qui permet de descendre dans la galerie allemande



Bien visible sur la photo de droite, le tunnel initial a fait l'objet d'un prolongement creusé à un gabarit supérieur



Communication principale entre les deux galeries,  
 vue depuis le tunnel à gauche, et depuis la galerie allemande à droite



Côté entrée, accès au corps de garde depuis la galerie allemande  
Le tunnel est au fond (flèche jaune)



La galerie allemande

A gauche, côté entrée avec l'accès au corps de garde (flèche jaune)

A droite, le fond derrière les murs pare-souffle

Sur la photo de droite, au premier plan, des palettes en bois, vestiges des entraînements des pompiers



Cette photo aérienne montre bien le stade dont l'aménagement a fait disparaître la sortie du tunnel (double flèche jaune)

**Si cette fiche comporte des erreurs ou des oublis, merci de nous le signaler.**

★ ★ ★