



INVENTAIRE des TUNNELS FERROVIAIRES de FRANCE

itff@hotmail.fr

FICHE TUNNEL

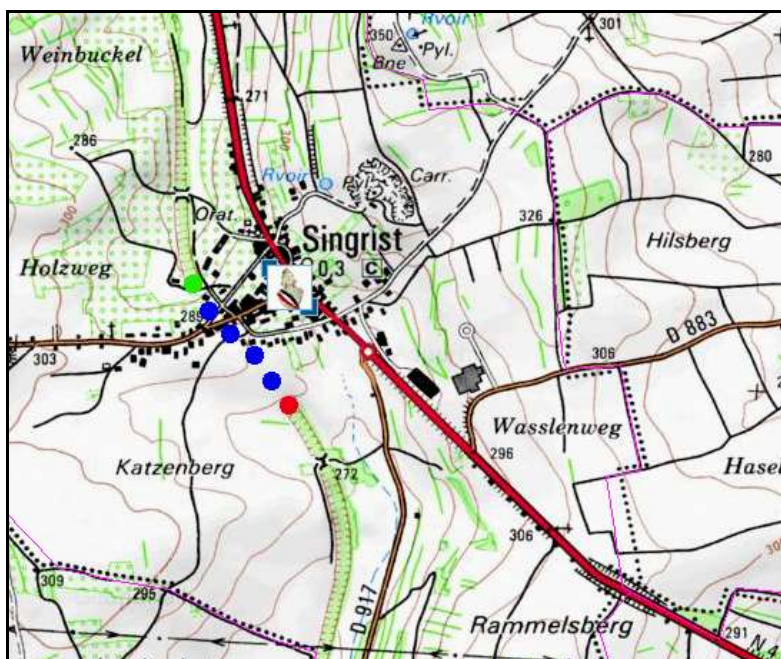
N° INVENTAIRE : 67469.1 NOM : Tunnel de Singrist

SECTION de LIGNE : SAVERNE (67) > ROMANSWILLER (67)

COMMUNES : Entrée : Singrist (67) Sortie : Singrist (67)

COORDONNEES : Lambert II Etendu
X : 971,642 X : 971,933
Y : 2419,919 Y : 2419,589

Altitude moyenne : 263 m



DONNEES TECHNIQUES :

Nature de l'ouvrage : Vrai tunnel de percement
Longueur : 437 m
Nombre de voies : 2
Usage actuel : Abandonné
Etat général accès : Pédestre mauvais (végétation touffue, inondation, boue)
Etat général galerie : Moyen

COMMENTAIRES :

Ce tunnel orienté nord sud est situé à faible profondeur. Selon les archives, ce tunnel a été creusé par une cinquantaine d'ouvriers italiens. Comme en de nombreux endroits, le creusement du tunnel a percé des veines d'eau et a amené à l'assèchement des puits des habitations alentours.

En raison de sa proximité avec la surface, il était donc sujet à de nombreuses infiltrations, et à des coulées de glace, surtout en hiver. Raison pour laquelle, il a été prévu de lui affecter un cantonnier permanent chargé d'en assurer l'entretien et résidant dans une maison sise en rive droite de la tranchée d'accès, à une cinquantaine de mètres avant l'entrée.

Depuis la maison de garde, la descente dans la tranchée se fait par un escalier qui attaque la partie haute du talus de front, puis fait un angle droit à gauche, en tournant le dos au tunnel, pour finir parallèlement à la tranchée. Une petite chambre souterraine se trouve sous cette deuxième partie de l'escalier. Elle s'ouvre donc dans le flanc droit de la tranchée et servait au rangement des outils.



L'escalier dans sa partie supérieure perpendiculaire au talus



La chambre souterraine sous la partie basse de l'escalier

Cette chambre donne elle-même accès à une deuxième pièce souterraine prévue pour stocker les explosifs en attente nécessaires à la destruction du tunnel. Car ce dernier, situé en zone hautement stratégique et non loin de la frontière allemande, comportait une douzaine de fourneaux de dynamitage. Cela dit, le tunnel n'a subi aucun dommage lors des deux Guerres mondiales.



La pièce de stockage des explosifs et son accès depuis la première chambre
Les circulations ferroviaires ont cessé en 1988.

La tranchée d'accès sud du tunnel, côté sortie, a été totalement comblée à une centaine de mètres de cette dernière, empêchant ainsi l'écoulement naturel des eaux. De ce fait, l'espace clos créé s'est progressivement rempli, formant un lac qui vient occuper la moitié sud du tunnel et noie son radier sous 1 à 2 m d'eau. Outre les mêmes problèmes de végétation qu'au nord, l'accès à la sortie est donc pratiquement impossible.

Cependant, malgré cet état d'abandon apparent, le fronton nord (entrée) de l'ouvrage a été consolidé car une voie routière passe juste au-dessus.

ICONOGRAPHIE :

ENTREE



SORTIE



La sortie vue de l'intérieur



Deux vues qui donnent bien l'idée de la difficulté d'accès pour parcourir les 50 m entre l'escalier et l'entrée du tunnel

Les choses sont encore pires au sud, côté sortie, avec la présence d'un lac formé par les eaux de ruissellement qui ne peuvent plus s'écouler et noient en partie la galerie.

Le tunnel abrite désormais pas moins d'une douzaine d'espèces de chauve-souris.



Certaines rumeurs locales évoquent le fait que le tunnel est relié aux caves des habitations du village de Singrist ainsi que de l'école, situés au-dessus du tunnel.



Les fortes infiltrations liées à la faible profondeur du tunnel dissolvent le calcium des joints de la maçonnerie et forment de belles coulées stalagmitiques qui tapissent une grande partie des piédroits et des niches abris

Si cette fiche comporte des erreurs ou des oublis, merci de nous le signaler.

★ ★ ★