



INVENTAIRE des TUNNELS FERROVIAIRES de FRANCE

itff@hotmail.fr

FICHE TUNNEL

N° INVENTAIRE : **70262.1** NOM : Tunnel de Creuse Genevreuille



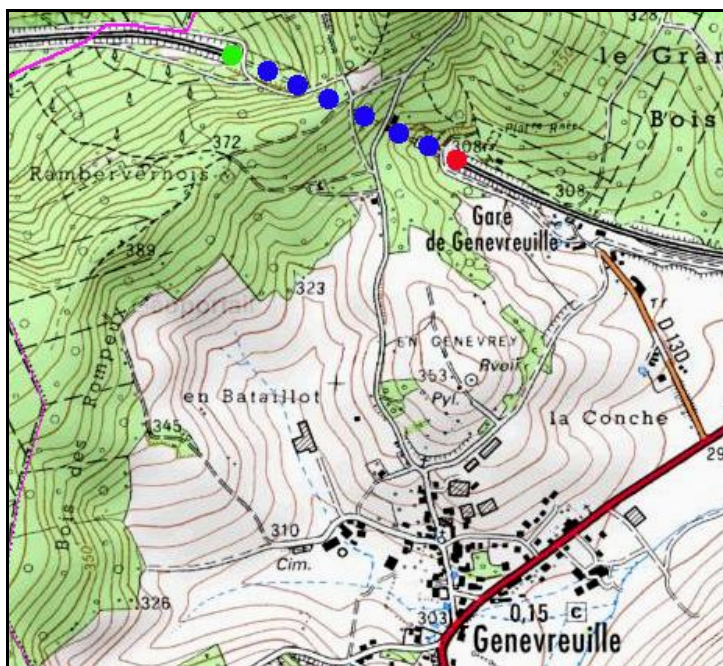
SECTION de LIGNE : **VESOUL (70) > LURE (70)**

COMMUNES : **Entrée : Genevreuille (70)** **Sortie : Genevreuille (70)**

COORDONNEES : Lambert II Etendu

| | | | |
|-----|-----------------|-----|-----------------|
| X : | 902,689 | X : | 903,262 |
| Y : | 2305,824 | Y : | 2305,586 |

Altitude moyenne : **308 m**



DONNEES TECHNIQUES :

Nature de l'ouvrage : **Vrai tunnel de percement**

Longueur : **621 m**

Nombre de voies : **2**

Usage actuel : **En service (accès dangereux)**

Etat général accès : **Ligne en service (accès dangereux)**

Etat général galerie : **Bon**

COMMENTAIRES :

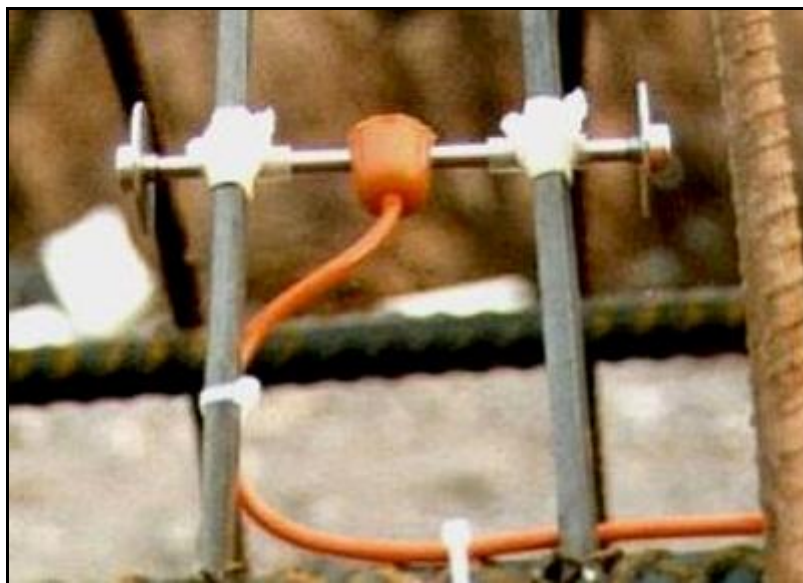
Construit en 1858, le tunnel de Genevreuille peut être considéré comme un ouvrage ancien. De plus, le terrain dans lequel il se trouve, est assez instable et provoque de gros problèmes de convergence et diverses déformations du souterrain. C'est pourquoi l'ouvrage a fait l'objet de multiples campagnes de travaux d'entretien notamment en 2005 où il a reçu une coque de confortement de voûte en béton projeté.

Afin de comprendre l'évolution des déformations, on a profité de cette occasion pour mettre en place des appareils pour réaliser une étude des mouvements de la voûte.

A cette fin, deux jauges de référence ont été noyées dans le béton pour évaluer les mouvements liés à ce dernier lors de son séchage ; le but étant de pouvoir corriger les données fournies ensuite par les jauges de mesure proprement dites.

Ces dernières, de modèle extensométrique à corde vibrante, sont au nombre de 10 et forment un anneau noyé lui aussi dans le béton. Elles sont reliées à une centrale d'enregistrement automatique qui stocke les données et dont la mémoire est relevée une fois par mois pour analyse par les spécialistes.

La durée de la campagne d'observation a été prévue pour une durée de 5 ans, de 2005 à 2010.



Jauge de mesure extensométrique à corde vibrante
Fixée sur l'armature du béton, elle est par la suite noyée dans la masse de ce dernier

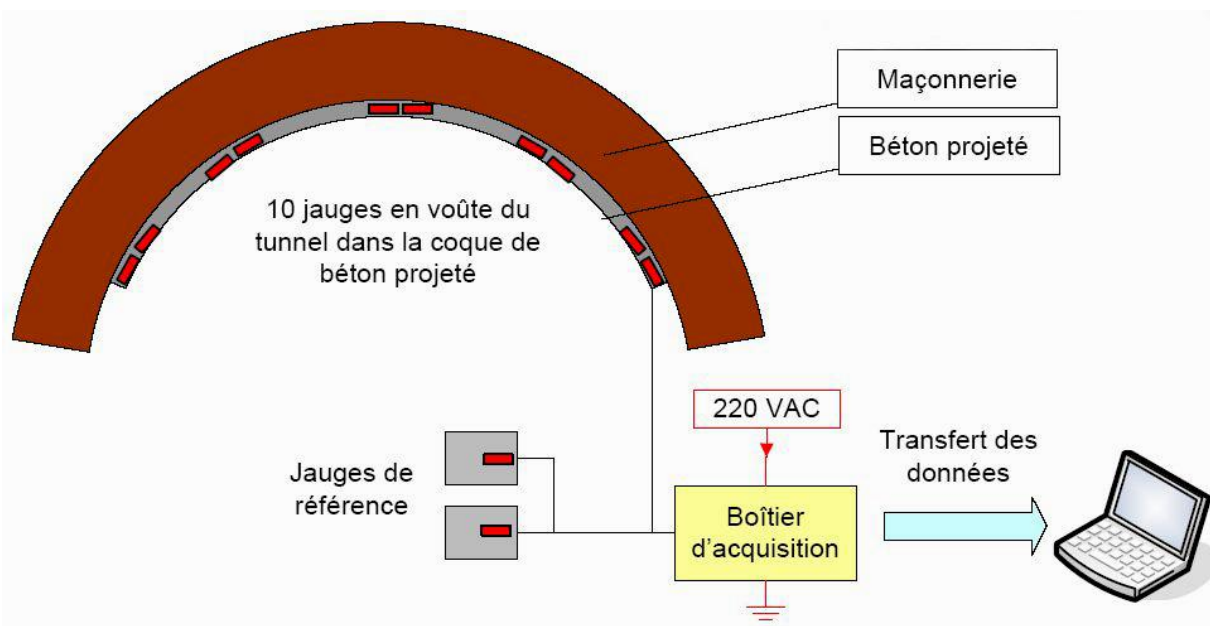


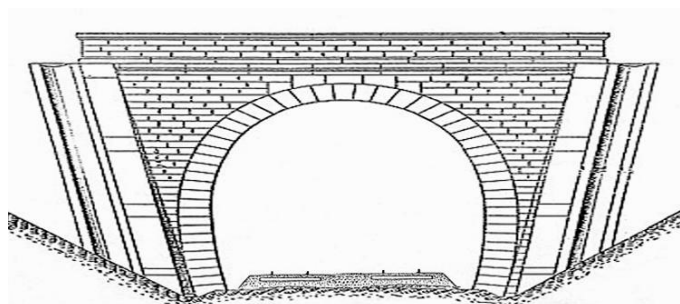
Schéma de l'appareillage d'étude des déformations de voûte

ICONOGRAPHIE :

ENTREE

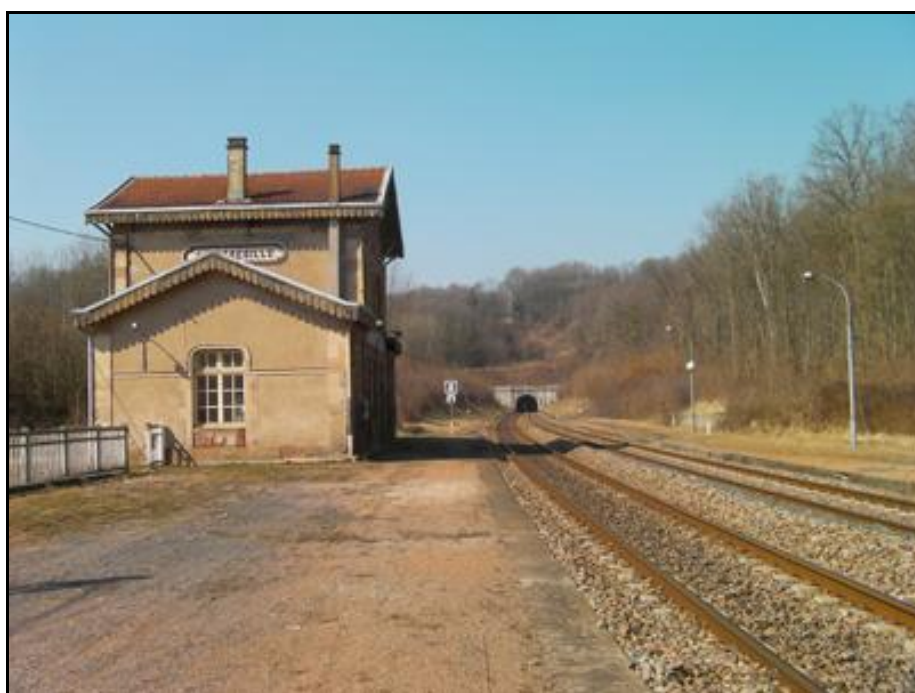
SORTIE

Une photo actuelle disponible pour l'instant.
Il ne tient qu'à vous...



Quelqu'un a pris mon derrière. Qui prendra mon visage ?

Ci-contre, la gare de
Genevreuille et la sortie
du tunnel





Si cette fiche comporte des erreurs ou des oublis, merci de nous le signaler.

★ ★ ★