



INVENTAIRE des TUNNELS FERROVIAIRES de FRANCE

itff@hotmail.fr

FICHE TUNNEL

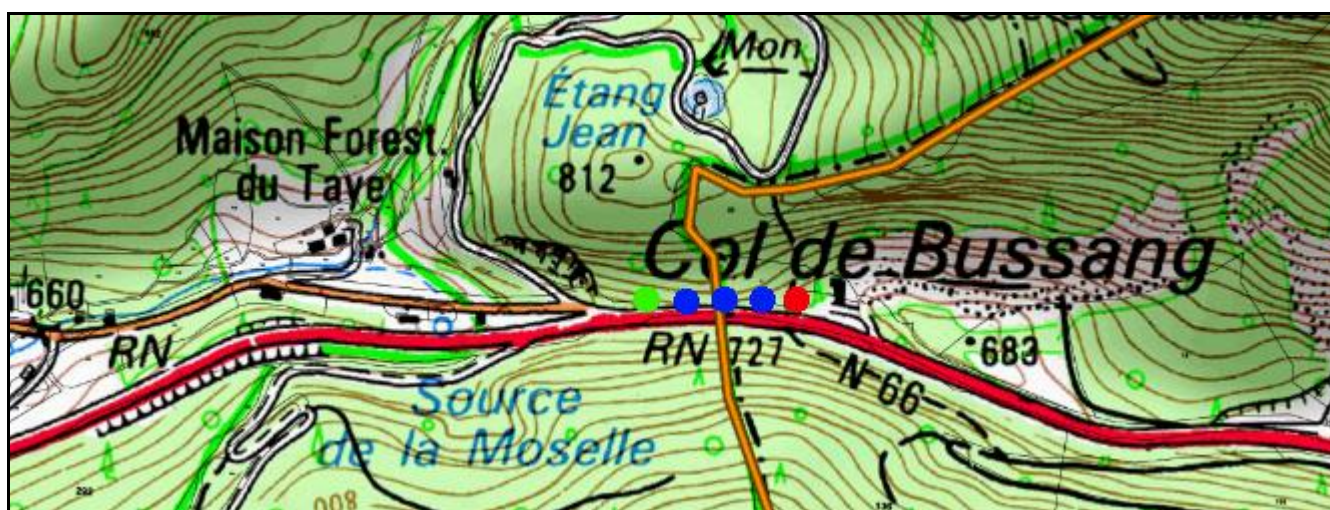
N° INVENTAIRE : 88081.1 NOM : Tunnel Routier de Bussang

SECTION de LIGNE : BUSSANG (88) > FELLERING (68)

COMMUNES : Entrée : Bussang (88) Sortie : Urbès (68)

COORDONNEES : Lambert II Etendu
X : 940,731 X : 940,981
Y : 2331,026 Y : 2331,026

Altitude moyenne : 700 m



DONNEES TECHNIQUES :

Nature de l'ouvrage : Vrai tunnel de percement
Longueur : 250 m
Nombre de voies : 1
Usage actuel : Abandonné
Etat général accès : Route
Etat général galerie : Moyen

COMMENTAIRES :

Aussi appelé tunnel du col de Bussang, ce souterrain est à l'origine un ouvrage purement routier, percé dans les années 1840 pour abaisser et faciliter le franchissement de ce passage de montagne.

Par suite de la guerre de 1870 et de l'annexion de l'Alsace par l'Allemagne, il devient tunnel frontalier entre la France et l'Empire Allemand.

Lorsqu'éclate la première guerre mondiale, le 3 août 1914, les troupes françaises le franchissent immédiatement et occupent dans les jours suivants la haute vallée de la Thur, côté alsacien.

Le front se stabilise alors, les Allemands occupant le bas de la vallée et bloquant sa source d'approvisionnement naturelle depuis la plaine d'Alsace.

Dès lors, la partie française de la Thur n'a d'autre choix que de s'approvisionner depuis l'ouest en passant par les cols vosgiens et, notamment, celui de Bussang qui est le plus bas (700 m d'altitude) et le plus facilement accessible puisque doté d'une bonne route avec son tunnel.

Cependant, très rapidement, cette route s'avère insuffisante pour assurer à la fois les besoins militaires et ceux des civils restés dans la vallée de la Thur. C'est pourquoi elle va être doublée par un téléphérique passant par le col, mais aussi par un chemin de fer Decauville construit tout au long de la chaussée entre la gare terminus de Bussang et Wesserling dans un premier temps, puis prolongé jusqu'à Saint Amarin dans un deuxième temps. Cette voie sera démontée à la fin de la guerre, peu de temps après l'armistice.

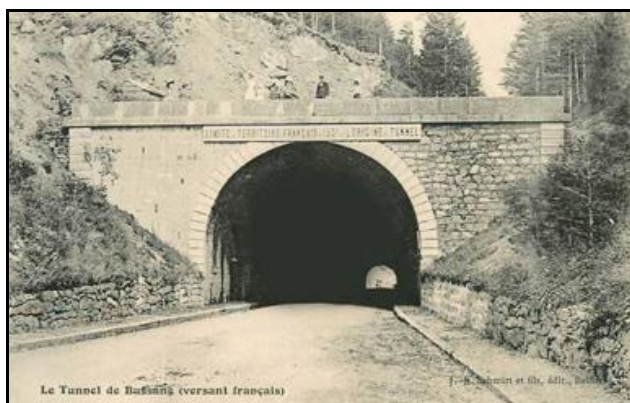
De ce fait, le tunnel routier de Bussang a donc eu une courte période ferroviaire pendant les 4 années de la guerre.

Aujourd'hui abandonné mais cependant accessible, il est partiellement bouché du côté de son entrée par le talus de la nouvelle route qui franchit le col. Sa traversée reste cependant possible.

ICONOGRAPHIE :

ENTREE

SORTIE

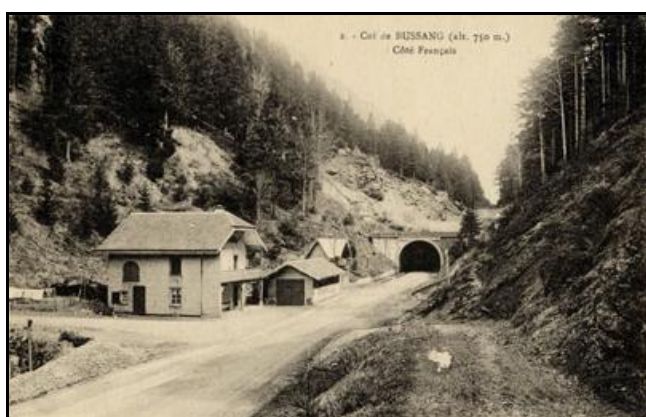


La sortie du tunnel abandonné dans son état actuel





Sur cette photo très intéressante de la sortie du tunnel, on devine la voie ferrée militaire avant son démontage





L'entrée et la sortie du tunnel vues de l'intérieur, avec la petite voie ferrée Decauville bien visible à droite



A comparer avec la sortie de nos jours



Cette jolie photo de l'entrée en hiver montre bien les difficultés que le tunnel était censé réduire

Si cette fiche comporte des erreurs ou des oublis, merci de nous le signaler.