



INVENTAIRE des TUNNELS FERROVIAIRES de FRANCE

itff@hotmail.fr

FICHE TUNNEL

N° INVENTAIRE : 16015.2 NOM : Tunnel de la Gâtine

SECTION de LIGNE : ANGOULEME SECTION NŒUD (16)

COMMUNES : Entrée : Angoulême (16) Sortie : Angoulême (16)

COORDONNEES : Lambert II Etendu
X : 430,738 X : 430,617
Y : 2074,779 Y : 2074,244

Altitude moyenne : 47 m



Les points jaunes indiquent le tunnel voisin d'Angoulême, n° 16015.1
Les points violets indiquent le tunnel voisin de la Grand Font, n° 16015.3

DONNEES TECHNIQUES :

Nature de l'ouvrage : Vrai tunnel de percement
Longueur estimée : 550 m
Nombre de voies : 2
Usage actuel : Usage routier
Etat général accès : Route
Etat général galerie : Bon

COMMENTAIRES :

La ville d'Angoulême possédait 3 gares voisines :

- Celle du réseau Paris Orléans.
- Celle du réseau de l'Etat.
- Et une gare pour les tramways et chemins de fer départementaux à voie métrique.

En 1934, le PO et l'État font gare et lignes communes. Les voyageurs de l'État vont prendre le train à la gare d'Orléans et les trains vers Saintes empruntent le grand tunnel du PO (16015.1), comme cela était le cas de 1867 à 1875 avant la mise en service du tunnel de la Gâtine. L'une des deux voies de l'État du tunnel de la Gâtine, devenue inutile, est supprimée. Sur cet emplacement devenue libre, la Compagnie des Économiques des Charentes (EC) place sa voie métrique pour la ligne d'Angoulême à Barbezieux. A partir du 25 août 1934, le train EC n'utilise plus le petit tunnel de la Grand-Font (16015.3), ni le pont métallique au-dessus des voies du PO, ni aucune rue de la ville où les rails sont enlevés. Le Petit Mairat utilisera le tunnel de la Gâtine jusqu'au 13 septembre 1939. Deux largeurs de voies vont donc coexister sous le tunnel de la Gâtine pendant 5 ans.

Suite à la récession des petites lignes départementales et à la nationalisation des compagnies en une société nationale unique, la SNCF, les gares de l'Etat et des chemins de fer départementaux ont disparu. Seule la gare de l'ancien Paris Orléans a survécu pour devenir la gare actuelle d'Angoulême.

Aussi appelé tunnel de l'Europe, le tunnel de la Gâtine se trouvait sur le réseau de l'Etat. Il a donc été déclassé suite à ces remaniements et sert aujourd'hui de passage à l'avenue de l'Europe. Mais il est question qu'il soit bientôt fermé car son gabarit ne répond plus aux normes de sécurité actuelles.

A noter qu'il est suivi plus au sud par un autre tunnel moderne, mais qui a été construit alors que la voie ferrée était déjà abandonnée et transformée en route. Ce deuxième ouvrage n'entre donc pas en compte dans l'inventaire ferroviaire puisqu'exclusivement routier.

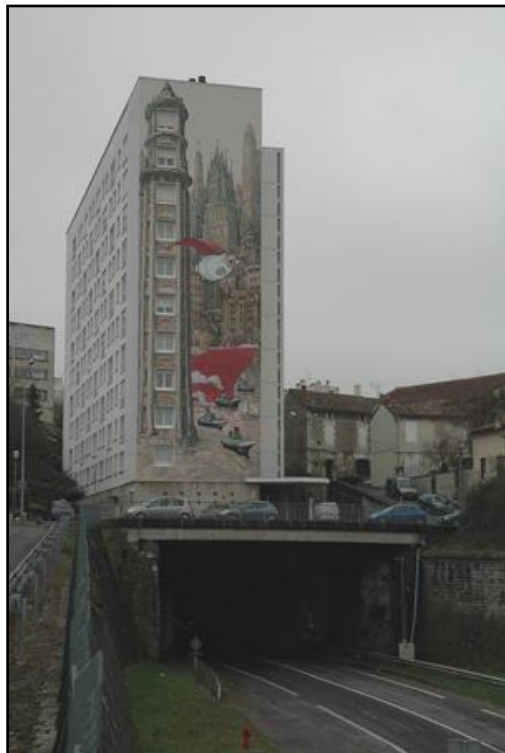
ICONOGRAPHIE :

ENTREE

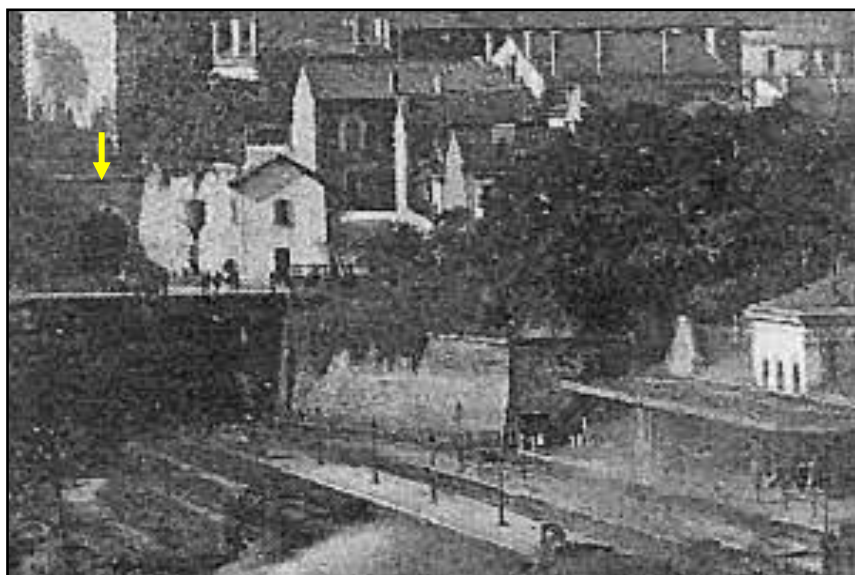


SORTIE





Ci-contre, maman les p'tits bateaux qui vont sur les tunnels...



L'entrée nord du tunnel de la Gâtine du temps où il était encore en service sur le réseau de l'Etat.
La flèche jaune indique l'entrée superposée du petit tunnel pour voie métrique de Grand Font

Si cette fiche comporte des erreurs ou des oublis, merci de nous le signaler.

★ ★ ★

Mise à jour de la fiche : 28/08/2023