



INVENTAIRE des TUNNELS FERROVIAIRES de FRANCE

itff@hotmail.fr

FICHE TUNNEL

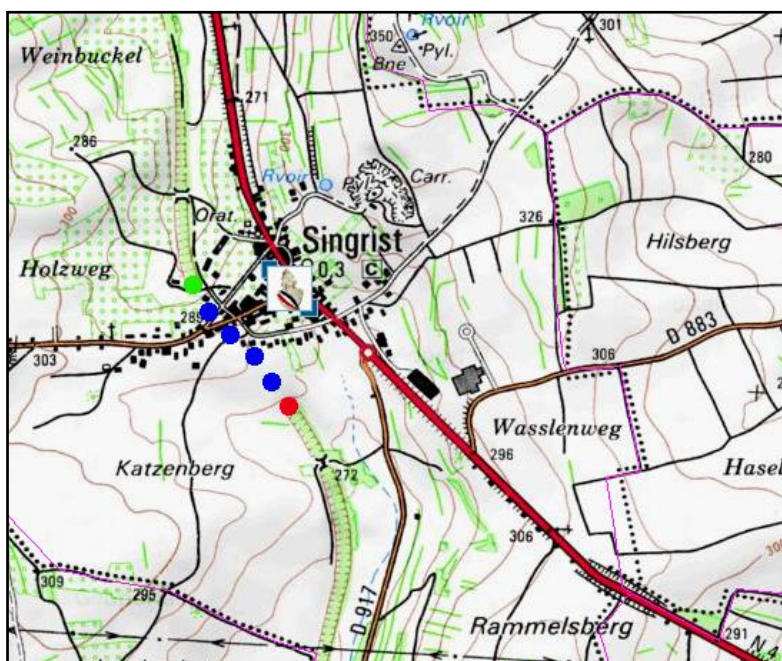
N° INVENTAIRE : **67469.1** NOM : Tunnel de Singrist

SECTION de LIGNE : SAVERNE (67) > ROMANSWILLER (67)

COMMUNES : **Entrée : Singrist (67)** **Sortie : Singrist (67)**

COORDONNEES : Lambert II Etendu
X : **971,642** X : **971,933**
Y : **2419,919** Y : **2419,589**

Altitude moyenne : **263 m**



DONNEES TECHNIQUES :

Nature de l'ouvrage : **Vrai tunnel de percement**
Longueur : **437 m**
Nombre de voies : **2**
Usage actuel : **Abandonné**
Etat général accès : **Pédestre mauvais (végétation touffue, inondation, boue)**
Etat général galerie : **Moyen**

COMMENTAIRES :

Ce tunnel orienté nord sud est situé à faible profondeur. En raison de sa proximité avec la surface, il était donc sujet à de nombreuses infiltrations, et à des coulées de glace, surtout en hiver. Raison pour laquelle, il a été prévu de lui affecter un cantonnier permanent chargé d'en assurer l'entretien et résidant dans une maison sise en rive droite de la tranchée d'accès, à une cinquantaine de mètres avant l'entrée.

Depuis la maison de garde, la descente dans la tranchée se fait par un escalier qui attaque la partie haute du talus de front, puis fait un angle droit à gauche, en tournant le dos au tunnel, pour finir parallèlement à la tranchée. Une petite chambre souterraine se trouve sous cette deuxième partie de l'escalier. Elle s'ouvre donc dans le flanc droit de la tranchée et servait au rangement des outils.



La première partie de l'escalier perpendiculaire au talus, puis sa partie inférieure parallèle à celui-ci
La **flèche rouge** montre l'entrée de la chambre partiellement cachée par la végétation



L'entrée de la chambre souterraine sous la partie basse

Cette chambre donne elle-même accès à une deuxième pièce souterraine prévue pour stocker les explosifs en attente, nécessaires à la destruction du tunnel. Car ce dernier, situé en zone hautement stratégique non loin des frontières, comporte une douzaine de fourneaux de dynamitage.



La pièce de stockage des explosifs et son accès depuis la première chambre

Par ailleurs, la tranchée d'accès sud du tunnel, côté sortie, a été totalement comblée à une centaine de mètres de cette dernière, empêchant ainsi l'écoulement naturel des eaux. De ce fait, l'espace clos créé s'est progressivement rempli, formant un lac qui vient occuper la moitié sud du tunnel et noie son radier sous 1 à 2 m d'eau dans les moments de grande inondation. Outre les mêmes problèmes de végétation qu'au nord, l'accès à la sortie est donc pratiquement impossible.

Cependant, malgré cet état d'abandon apparent, le fronton nord (entrée) de l'ouvrage a été consolidé car une voie routière passe juste au-dessus.

ICONOGRAPHIE :

ENTREE



SORTIE





La sortie vue de l'intérieur



Ci-contre, deux vues qui donnent bien l'idée de la difficulté d'accès pour parcourir les 50 m entre l'escalier et l'entrée du tunnel

Les choses sont encore pires au sud, côté sortie, avec la présence d'un lac formé par les eaux de ruissellement qui ne peuvent plus s'écouler et noient en partie la galerie





Les fortes infiltrations liées à la faible profondeur du tunnel dissolvent le calcium des joints de la maçonnerie et forment de belles coulées stalagmitiques qui tapissent une grande partie des piédroits et des niches abris

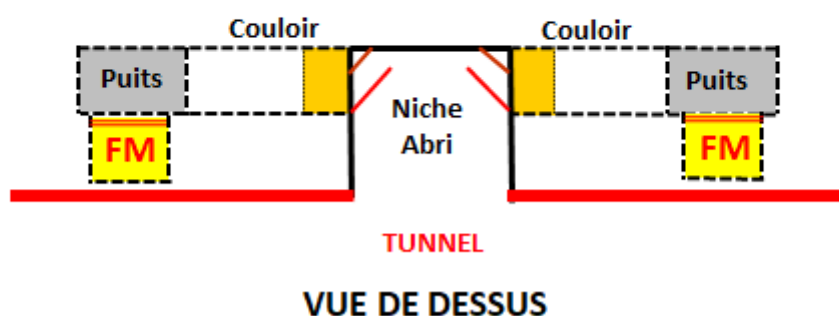
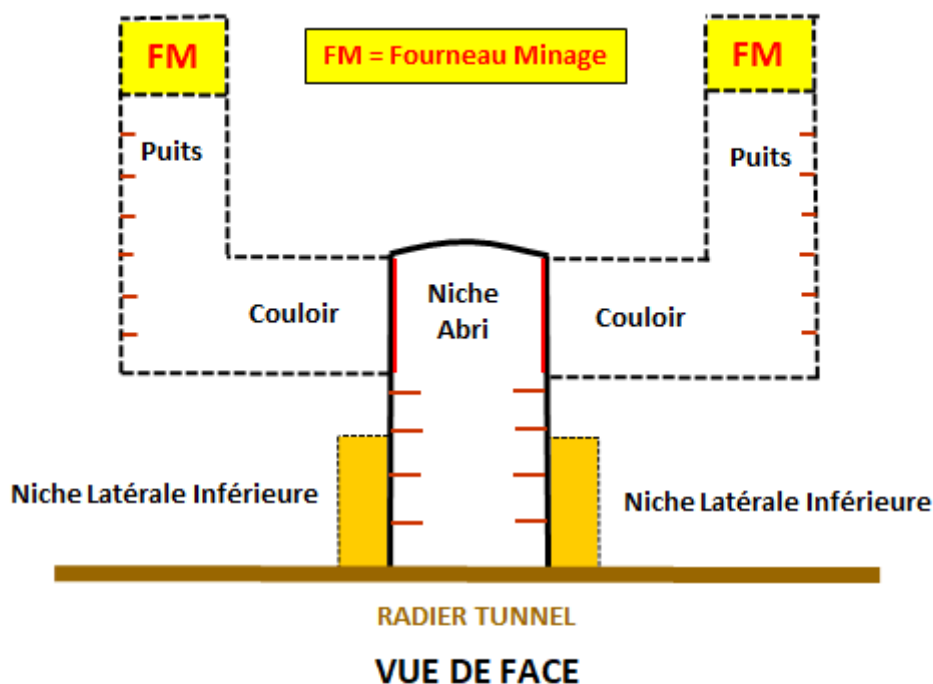
Comme il a été dit, ce tunnel est équipé de 3 paires d'ensembles de dynamitage disposés en vis-à-vis de part et d'autre de la galerie, et accessibles à partir de niches transformées car il semblerait que ces installations soient postérieures à la réalisation du tunnel. Les deux premières niches se situent à 50 m de l'entrée nord. Elles sont suivies, 25 m plus loin, par deux autres niches. Enfin, les deux dernières niches ont situées à 50 m de la sortie sud.



Six niches du tunnel présentent des fourneaux de minage latéraux, accessibles par des échelons ancrés dans la paroi. Attention, car ces derniers sont en très mauvais état.



Dispositifs de minage du tunnel de Singrist



Chaque niche transformée présente dans la partie inférieure de ses parois latérales des petites niches secondaires probablement destinées à entreposer les explosifs en attente d'installation. Au-dessus, se trouvent les accès vers les fourneaux de mine. Chacun était normalement fermé par une porte métallique derrière laquelle serait venu prendre place un bourrage destiné à augmenter la puissance des explosifs. Chaque ensemble se compose de deux fourneaux accessibles par couloir de 2 m de long environ situé en hauteur, et suivi d'un puits vertical de 2 m de haut. Les fourneaux sont disposés perpendiculairement à l'axe des couloirs en revenant vers le tunnel.

Les fourneaux sont des petites cavités cubiques, d'environ 1 m de côté, équipées de deux glissières métalliques destinées à recevoir des palplanches pour maintenir le bourrage.



Si cette fiche comporte des erreurs ou des oublis, merci de nous le signaler.

★ ★ ★

Mise à jour de la fiche : 26/08/2023